

EXAME FINAL NACIONAL DO ENSINO SECUNDÁRIO

Prova Escrita de História da Cultura e das Artes

11.º Ano de Escolaridade

Decreto-Lei n.º 139/2012, de 5 de julho

Prova 724/Época Especial

15 Páginas

Duração da Prova: 120 minutos. Tolerância: 30 minutos.

2016

Utilize apenas caneta ou esferográfica de tinta azul ou preta.

Não é permitido o uso de corretor. Risque aquilo que pretende que não seja classificado.

Para cada resposta, identifique o grupo e o item.

Apresente as suas respostas de forma legível.

Apresente apenas uma resposta para cada item.

As cotações dos itens encontram-se no final do enunciado da prova.

Nos termos da lei em vigor, as provas de avaliação externa são obras protegidas pelo Código do Direito de Autor e dos Direitos Conexos. A sua divulgação não suprime os direitos previstos na lei. Assim, é proibida a utilização destas provas, além do determinado na lei ou do permitido pelo IAVE, I.P., sendo expressamente vedada a sua exploração comercial.

Página em branco

Nas respostas aos itens de escolha múltipla, selecione a opção correta.

Escreva, na folha de respostas, o número do item e a letra que identifica a opção escolhida.

Nas respostas aos itens que envolvam a produção de um texto, a classificação tem em conta a organização dos conteúdos, a utilização da terminologia específica da disciplina e a interpretação dos documentos.

Página em branco

GRUPO I

1. Leia o Texto A e observe a Figura 1.

TEXTO A

«Xerxes – Ai de mim, vítima infeliz dum destino odioso, de todo imprevisível! Com que crueldade os deuses se abateram sobre a raça dos Persas! Que vai ser de mim, desgraçado? Desfaz-se a força dos meus membros à vista dos anciãos da minha cidade. Ó Zeus, porque é que o destino da morte não me sepultou juntamente com os meus guerreiros que partiram para sempre?»

Ésquilo, *Os Persas*, Lisboa, Edições 70, 2014, p. 199



Figura 1 – Ruínas do *Teatro de Dioniso*, Atenas, séc. V a.C.

In <https://commons.wikimedia.org> (consultado em janeiro de 2015)

1.1. No teatro grego antigo, a orquestra era o

- (A) local onde os cenários eram colocados.
- (B) espaço de atuação do coro.
- (C) espaço de atuação do párodo.
- (D) local onde os magistrados se sentavam.

1.2. Explícite quatro aspetos que evidenciam o carácter religioso e cívico do teatro grego, recorrendo ao Texto A e à Figura 1.

2. Observe a Figura 2 e leia o Texto B.



Figura 2 – Interior da Igreja de Santa Sabina, Roma, século V

In www.sulpalco.it (consultado em janeiro de 2015)

TEXTO B

Quando é concedida liberdade aos cristãos para construir os seus templos, a arquitetura pagã encontra-se no auge das suas possibilidades técnicas. Os construtores dos edifícios cristãos baseiam-se necessariamente nessa herança.

Leonardo Benevolo, *Introdução à Arquitetura*, Lisboa, Edições 70, 2009, p. 72 (adaptado)

Os edifícios romanos que serviram de base à construção das primeiras igrejas cristãs foram as

- (A) basílicas.
- (B) *domus*.
- (C) *insulae*.
- (D) termas.

3. Leia o Texto C e observe as Figuras 3 e 4.

TEXTO C

O Mosteiro dos Jerónimos ficaria subordinado a uma traça inicial de Diogo Boitaca que acompanha as obras até 1516, sendo depois substituído por João de Castilho que se responsabilizará pelo imponente portal sul, claustro, cobertura da nave e pela arrojada cobertura do cruzeiro.

Constitui um monumento emblemático do período, tanto no domínio do simbólico – programa de engrandecimento e valorização imperial do rei –, como no arquitetónico e artístico – aliando a tradição do gótico final, com a sobrecarga ornamental típica do manuelino, a uma nova linguagem clássica, de gosto renascentista, aplicada na decoração.

Ana Cristina Leite, «Os centros simbólicos», in *História da Arte Portuguesa* (dir. Paulo Pereira), vol. II, Círculo de Leitores, 1995, p. 81 (adaptado)



Figura 3 – João de Castilho, Interior da Igreja de Santa Maria de Belém, Mosteiro dos Jerónimos, c. 1517



Figura 4 – João de Castilho, Portal sul da Igreja de Santa Maria de Belém, Mosteiro dos Jerónimos, c. 1517

Figura 3 in www.bluffton.edu (consultado em janeiro de 2016)
Figura 4 in <https://pt.wikipedia.org> (consultado em janeiro de 2016)

Refira quatro características da arquitetura manuelina, recorrendo ao Texto C e às Figuras 3 e 4.

GRUPO II

1. Leia o Texto A e observe a Figura 1.

TEXTO A

Com a autoridade ameaçada pela Reforma Protestante, a Igreja Católica aumentou o controlo sobre o conteúdo e o estilo das imagens, para se assegurar da correção da doutrina. O Saque de Roma, em 1527, dispersou pela Itália e pela Europa artistas que antes estavam sediados nessa cidade. As encomendas vinham, na sua maior parte, das cortes principescas, pelo que as obras dos artistas refletiram o gosto e as preocupações dessa poderosa elite. As ligações entre as cortes ajudaram a desenvolver um novo estilo, a que é usado para chamar-se Maneirismo e que durou até ao fim do século.

Penelope J. E. Davies *et al.*, *A Nova História da Arte de Janson*, Lisboa, Fundação Calouste Gulbenkian, 2010, p. 604 (adaptado)



Figura 1 – Giambologna, *O Rapto das Sabinas*, 1583,
in <http://pt.wikipedia.org>
(consultado em janeiro de 2015)

Refira quatro características da escultura maneirista, recorrendo ao Texto A e à Figura 1.

2. Observe as Figuras 2, 3 e 4.



Figura 2 – Giotto, *Lamentação sobre Cristo Morto*, 1303-1305, fresco, 200 cm × 185 cm



Figura 3 – Mantegna, *Lamentação sobre Cristo Morto*, 1475-1478, têmpera sobre tela, 68 cm × 81 cm

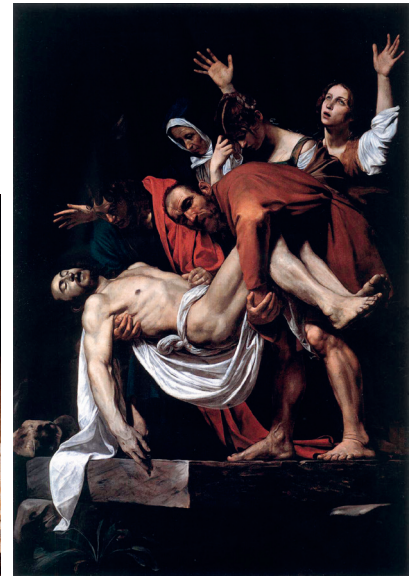


Figura 4 – Caravaggio, *Deposição de Cristo no Túmulo*, 1602-1603, óleo sobre tela, 300 cm × 203 cm

Figura 2 in <https://it.wikipedia.org>

Figura 3 in www.wga.hu

Figura 4 in <https://en.wikipedia.org>

Compare as pinturas reproduzidas nas Figuras 2, 3 e 4.

Na sua resposta apresente, de forma fundamentada, duas diferenças formais ou relativas à abordagem do tema, tendo em consideração as três pinturas.

3. Observe o conjunto documental seguinte.



Guarino Guarini, *Palácio Carignano*, Turim, 1679-1684, in www.bluffton.edu



Filippo Brunelleschi, *Capela Pazzi*, Florença, c.1440-1460, in <http://upload.wikimedia.org>



Franz Leo von Klenze, *Templo de Walhalla*, Ratisbona, 1816-1842, in <http://upload.wikimedia.org>

Associe cada obra referida na coluna **A** a um dos estilos ou períodos artísticos referidos na coluna **B**, atendendo às imagens do conjunto documental.

Escreva, na folha de respostas, as letras e os números correspondentes. Utilize cada letra e cada número apenas uma vez.

COLUNA A	COLUNA B
<p>(a) Guarino Guarini, <i>Palácio Carignano</i></p> <p>(b) Filippo Brunelleschi, <i>Capela Pazzi</i></p> <p>(c) Franz Leo von Klenze, <i>Templo de Walhalla</i></p>	<p>(1) Rococó</p> <p>(2) Renascimento</p> <p>(3) Neoclassicismo</p> <p>(4) Maneirismo</p> <p>(5) Barroco</p>

4. Leia o Texto B.

TEXTO B

A Assembleia Nacional [Francesa] reconhece e declara, na presença e sob os auspícios do Ser supremo, os seguintes direitos do Homem e do Cidadão:

Art. 1.º. Os homens nascem e permanecem livres e iguais em direitos. As distinções sociais só podem fundamentar-se na utilidade comum.

Art. 2.º. A finalidade de toda a associação política é a conservação dos direitos naturais e imprescritíveis do Homem. Esses direitos são a liberdade, a propriedade, a segurança e a resistência à opressão.

Art. 3.º. O princípio de toda a Soberania reside, essencialmente, na Nação. Nenhuma corporação, nenhum indivíduo pode exercer autoridade que dela não emane expressamente.

*Declaração dos Direitos do Homem e do Cidadão, 1789, in www.conseil-constitutionnel.fr (traduzido e adaptado)
(consultado em fevereiro de 2016)*

Explícite quatro inovações da *Declaração dos Direitos do Homem e do Cidadão*, evidenciadas no Texto B.

GRUPO III

1. Leia o Texto A e observe as Figuras 1 e 2.

TEXTO A

A Arte Nova converte-se na própria arte de uma sociedade que vive um ambiente idealizado e otimista, fruto do longo período de paz e de prosperidade derivado do impressionante desenvolvimento industrial e tecnológico.

A Arte Nova alcança todos os ramos da arte, desde a arquitetura, a escultura e a pintura, até ao mobiliário, às artes gráficas, joalheria, vidraria, relojoaria, têxtil, etc., com a particularidade de que, agora, contrastando com a destacada hierarquia de outras épocas, todos são tratados por igual.

Jesús Gutiérrez Burón, «Do Realismo ao Impressionismo», in *Tesouros Artísticos do Mundo*, Amadora, Ediclube, 1992, pp. 138-139 (adaptado)



Figura 1 – Victor Horta, Escadaria da *Casa Tassel*,
Bruxelas, Bélgica, 1893-1894

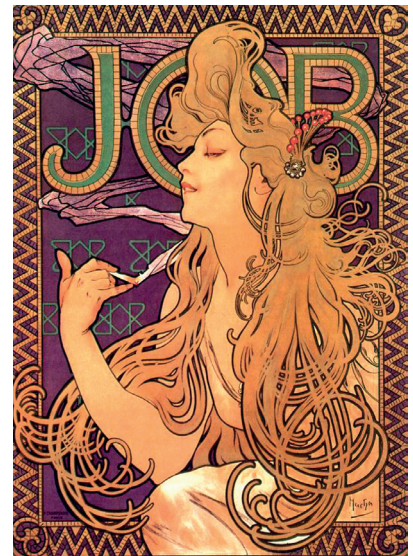


Figura 2 – Alphonse Mucha,
Job Cigarettes, 1896

Figura 1 in <https://en.wikipedia.org> (consultado em março de 2016)
Figura 2 in <https://upload.wikimedia.org> (consultado em março de 2016)

Explique o movimento Arte Nova, recorrendo ao Texto A e às Figuras 1 e 2.

Na sua resposta aborde oito aspetos dos tópicos seguintes:

- contexto histórico, social e cultural;
- características formais e temáticas.

2. Observe a Figura 3 e leia o Texto B.



Figura 3 – Diego Rivera, *A História do México: o mundo de hoje e de amanhã*, fresco no Palácio Nacional do México, 1935

In <http://inversu.com> (consultado em janeiro de 2015)

TEXTO B

A revolução mexicana desencadeou uma onda nacionalista na comunidade cultural. Uma campanha de construção governamental propiciou um impressionante número de encomendas de murais, fator que contribuiu para formar uma escola de muralistas liderada por Diego Rivera, David Siqueiros e José Clemente Orozco. Fossem socialistas ou comunistas, os muralistas proclamaram a arte mural como sendo a verdadeira arte do povo.

Penelope J. E. Davies *et al.*, *A Nova História da Arte de Janson*, Lisboa, Fundação Calouste Gulbenkian, 2010, p. 1055 (adaptado)

Apresente quatro aspetos do muralismo mexicano, recorrendo à Figura 3 e ao Texto B.

3. Observe a Figura 4.



Figura 4 – Roy Lichtenstein, *Thinking of him*, 1963, óleo e verniz magna sobre tela, 172,7 cm × 172,7 cm

In www.wikiart.org (consultado em janeiro de 2016)

Caracterize a *Pop Art* americana em quatro dos seus aspetos, recorrendo à Figura 4.

FIM

COTAÇÕES

Grupo	Item				Cotação (em pontos)
	Cotação (em pontos)				
I	1.1.	1.2.	2.	3.	
	5	20	5	20	50
II	1.	2.	3.	4.	
	20	25	5	20	70
III	1.	2.	3.		
	40	20	20		80
TOTAL					200