

## EXAME NACIONAL DO ENSINO SECUNDÁRIO

12.º Ano de Escolaridade (Decreto-Lei n.º 286/89, de 29 de Agosto)  
Curso Geral — Agrupamento 2

Duração da prova: 210 minutos  
2001

1.ª FASE  
1.ª CHAMADA

### PROVA ESCRITA DE MATERIAIS E TÉCNICAS DE EXPRESSÃO PLÁSTICA

---

- Esta prova é constituída por dois grupos.
  - O Grupo I refere-se à representação gráfica de um modelo tridimensional.
  - O Grupo II trata da resolução de um problema do âmbito plástico-visual cuja sequência deverá ser desenvolvida em três fases:
    - a) estudos e esboços;
    - b) desenvolvimento de uma opção (solução);
    - c) descrição do processo (relatório).
- Não utilize a técnica de colagem.
- As folhas A3 serão utilizadas apenas na face que tem o triângulo de identificação impresso.
- O modelo que utilizar para a representação do real **não** será devolvido com a prova, no final do exame.

V.S.F.F.

136/1

## GRUPO I

### Representação expressiva do real

Desdobre a cartolina anexa de forma a que os planos (frente e chão) façam entre si um ângulo diedro de, aproximadamente,  $90^\circ$ .

Coloque o modelo assim obtido sobre a mesa de trabalho, na posição indicada no esquema abaixo.

Faça uma representação gráfica do modelo, à mão livre, utilizando uma folha A3 e grafites de durezas apropriadas a este tipo de trabalho.

O desenho deverá ficar centrado, ocupando, sensivelmente, dois terços do espaço disponível da folha.

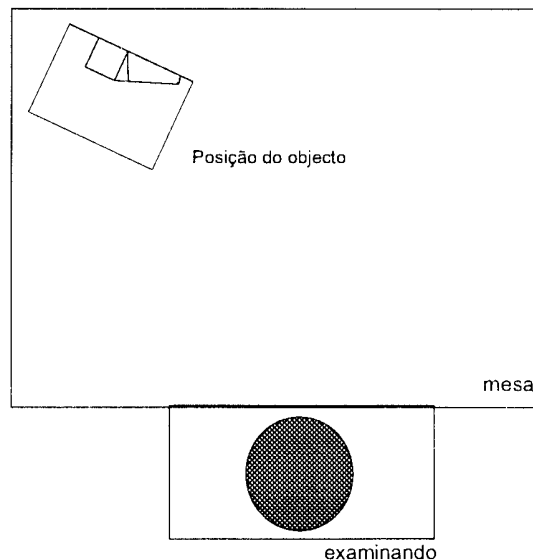
A representação deverá respeitar os seguintes requisitos processuais:

- fidelidade quanto à forma geral e às proporções entre as partes;
- acentuação dos valores expressivos da linguagem gráfica, recorrendo à linha e ao claro-escuro e tendo em conta a noção de volume.

*(Tempo de realização recomendado: 60 minutos)*

## ESQUEMA

### Colocação do objecto em relação ao examinando



V.S.F.F.

136/3

## GRUPO II

### Resolução de um problema de âmbito plástico-visual

Pretende-se que crie um ambiente visual para um espaço idêntico ao do modelo utilizado no Grupo I. O referente proposto é uma pintura de Miró.

As imagens da página 6 (figuras 2, 3 e 4) representam soluções possíveis que apenas servem para clarificar o problema proposto e **não** devem ser utilizadas como solução desta prova.

Desenvolva o seu trabalho, apresentando as seguintes peças:

- a) Estudos e esboços;
- b) Solução;
- c) Relatório.

#### a) Estudos e esboços

Esquematize o espaço do modelo do Grupo I (representação frontal e livre da frente e do chão).

Faça vários registos rápidos, gráficos e cromáticos, baseados na pintura reproduzida na figura 1 (página 5), criando elementos bi e/ou tridimensionais para integrar naquele espaço.

Os estudos e esboços devem conter anotações de pormenor e indicações quanto aos materiais, cores e processos construtivos.

Utilize folhas A3 na realização desta parte da prova.

Os materiais riscadores e/ou de pintura são à sua escolha.

Os estudos e esboços serão avaliados pela qualidade/variedade (criatividade) de ideias alternativas.

*(Tempo de realização recomendado: 70 minutos)*

#### b) Solução

Numa folha de prova de formato A3 represente, à mão livre, o espaço (frente e chão) com a composição plástica pela qual optou.

Utilize os materiais mais adequados para tornar a solução final expressiva.

A cor é um elemento importante na visualização do trabalho.

*(Tempo de realização recomendado: 50 minutos)*

#### c) Relatório

Numa folha de prova A4, pautada, descreva o processo que seguiu para resolver o problema, justificando as opções tomadas e demonstrando conhecimento das técnicas e dos materiais escolhidos para a materialização do seu projecto num espaço real.

As anotações de pormenor e as indicações quanto aos materiais, às soluções plásticas e aos processos construtivos, apresentadas na alínea **a) Estudos e esboços**, poderão servir de apoio à redacção da sua resposta.

*(Tempo de realização recomendado: 30 minutos)*

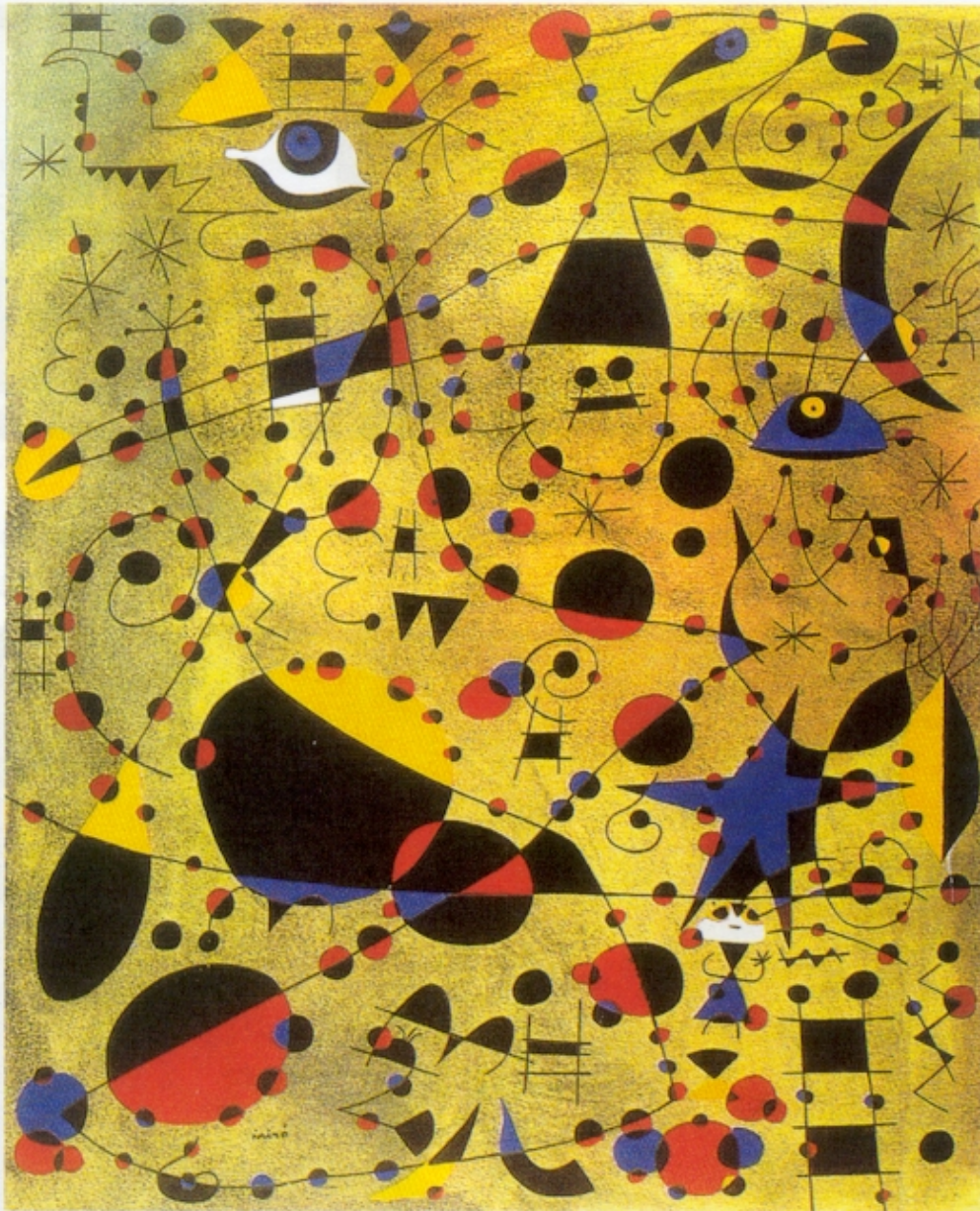
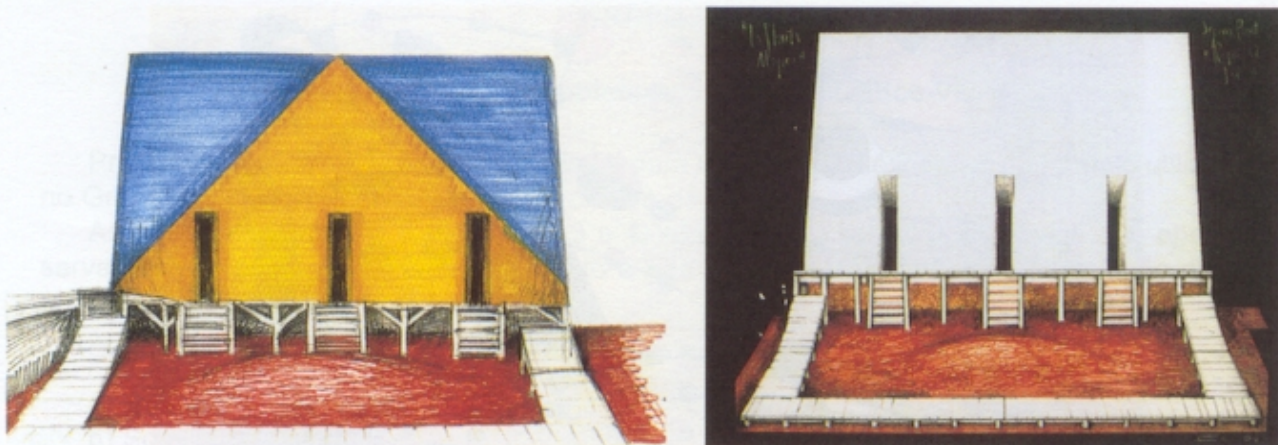


Figura 1 – Miró, *Constelações*



Figuras 2 e 3 – *A Flauta Mágica*, no Teatre Lliure, 1984



Figura 4 – Cenografia de David Hockney para *Le Sacre du Printemps* de Stravinsky, na Metropolitan Opera House, 1981

**FIM**

## COTAÇÕES

### GRUPO I

Representação expressiva do real ..... 60 pontos

### GRUPO II

Estudos e esboços ..... 70 pontos

Solução ..... 50 pontos

Relatório ..... 20 pontos

**TOTAL** ..... **200 pontos**