

EXAME NACIONAL DO ENSINO SECUNDÁRIO
12.º Ano de Escolaridade (Decreto-Lei n.º 286/89, de 29 de Agosto)
Curso Geral – Agrupamento 2

Duração da prova: 210 minutos
2006

2.ª FASE

PROVA ESCRITA DE MATERIAIS E TÉCNICAS DE EXPRESSÃO PLÁSTICA

- Esta prova é constituída por dois grupos:
 - O Grupo I refere-se à representação gráfica de um modelo tridimensional.
 - O Grupo II trata da resolução de um problema de âmbito plástico-visual, que deverá ser desenvolvida em três fases:
 - a) estudos e esboços;
 - b) desenvolvimento de uma opção (solução);
 - c) descrição do processo (relatório).
- Não utilize a técnica de colagem.
- As folhas A3 serão utilizadas apenas na face que tem a identificação impressa.
- O modelo que utilizar para a representação do real **não** será devolvido com a prova, no final do exame.

GRUPO I

Representação expressiva do real

Desdobre a cartolina anexa de forma a que os planos (frente e chão) façam entre si um ângulo diedro de, aproximadamente, 90° .

Depois de construído o modelo, coloque-o sobre a mesa de trabalho, na posição indicada no esquema abaixo.

Faça uma representação gráfica do modelo, à mão livre, utilizando uma folha A3 e grafites de durezas apropriadas a este tipo de trabalho.

O desenho deverá ficar centrado, ocupando, sensivelmente, dois terços do espaço disponível da folha.

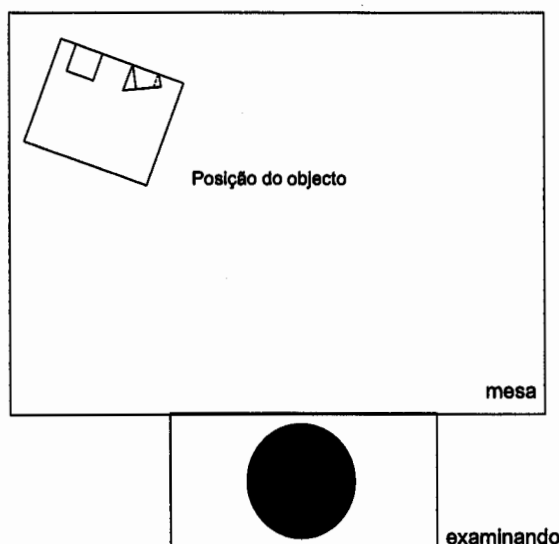
A representação deverá respeitar os seguintes requisitos processuais:

- fidelidade quanto à forma geral e às proporções entre as partes;
- acentuação dos valores expressivos da linguagem gráfica, recorrendo à linha e ao claro-escuro (manchas, tracejados, tramas, etc.) e tendo em conta a noção de volume (zonas de luz/sombra).

(Tempo de realização recomendado: 60 minutos.)

ESQUEMA

Colocação do objecto em relação ao examinando



GRUPO II

Resolução de um problema de âmbito plástico-visual

Pretende-se que recrie plasticamente o espaço de representação do modelo utilizado no Grupo I, inspirando-se no desenho de Moholy-Nagy (figura 1, página 4).

As imagens da página 5 são exemplos possíveis, que apenas servem para clarificar o problema proposto e não devem ser utilizadas como solução desta prova.

Desenvolva o seu trabalho, apresentando as seguintes peças:

- a) Estudos e esboços;
- b) Solução do problema;
- c) Relatório.

a) Estudos e esboços

Utilize o desenho da figura 1 (página 4) e faça uma nova composição, criando um projecto visual que se adapte ao espaço esquematizado (modelo do Grupo I – frente e chão).

Apresente vários registos, rápidos, gráficos e cromáticos, dos elementos escolhidos por si.

Faça ainda registos/esboços do espaço esquematizado, ensaiando a integração dos elementos (bidimensionais e tridimensionais) nesse espaço.

Os estudos e esboços devem conter anotações de pormenor e indicações quanto aos materiais, cores e processos construtivos a usar, em função da sua representação plástica.

Utilize folhas A3 na realização desta parte da prova.

Os materiais riscadores e/ou de pintura são à sua escolha.

Os estudos e esboços serão avaliados pela qualidade/variedade (criatividade) de ideias alternativas.

(Tempo de realização recomendado: 60 minutos.)

b) Solução do problema

Numa nova folha de prova, de formato A3, represente, à mão livre, o espaço (frente e chão) com a composição plástica pela qual optou.

Utilize os materiais mais adequados para tornar a solução final expressiva.

A cor deve ser um elemento importante na visualização do trabalho.

(Tempo de realização recomendado: 60 minutos.)

c) Relatório

Numa folha de prova A4, pautada, descreva o processo que seguiu para resolver o problema, justificando as opções tomadas e demonstrando conhecimento das técnicas e dos materiais escolhidos para a materialização do seu projecto num espaço real.

As anotações de pormenores e as indicações quanto aos materiais, cores e processos construtivos, apresentadas na alínea a) **Estudos e esboços**, poderão servir de apoio à redacção deste relatório.

(Tempo de realização recomendado: 30 minutos.)

FIM

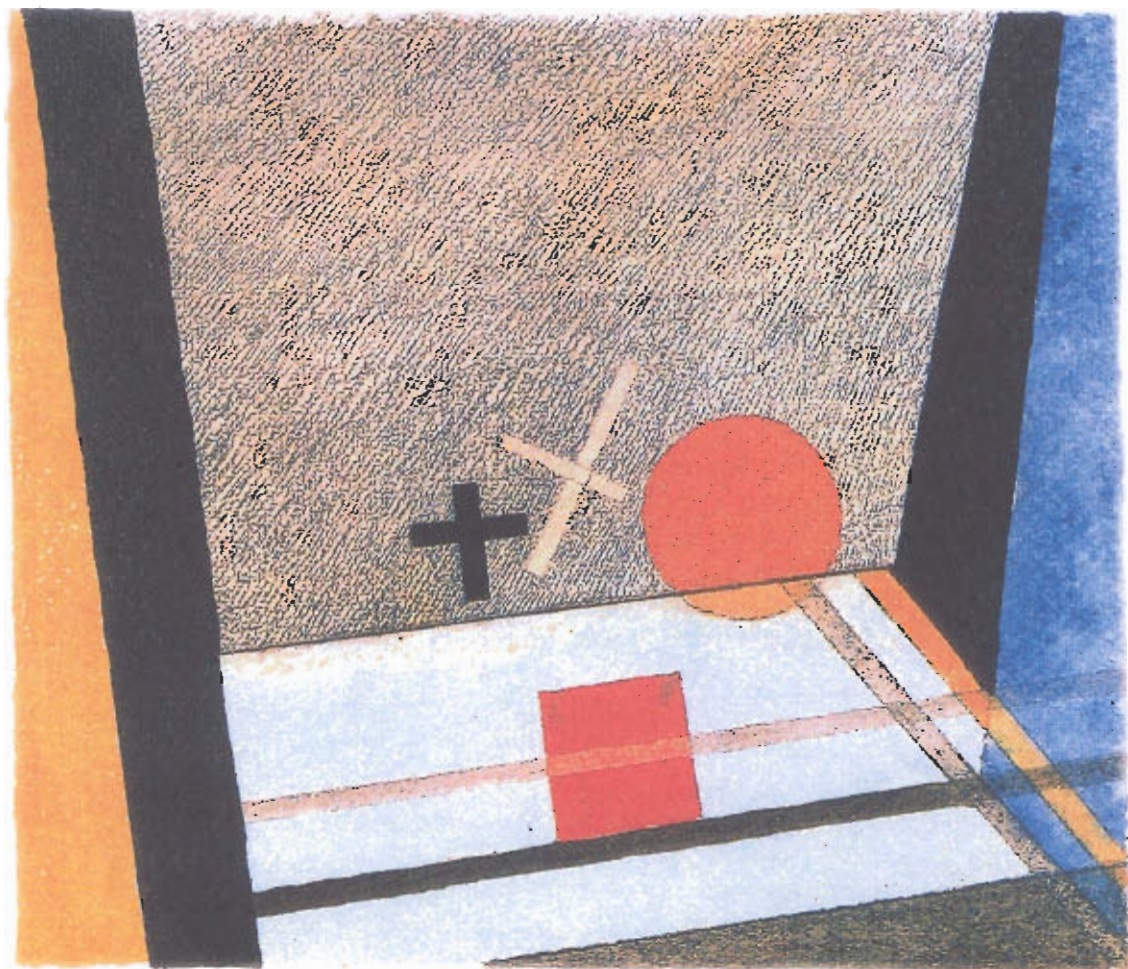


Figura 1 – Moholy-Nagy – desenho a lápis, tinta-da-china e aguarela sobre papel, 1924, inspirado na fotografia do periódico *Vossische Zeitung*. Coleção Walter Gropius

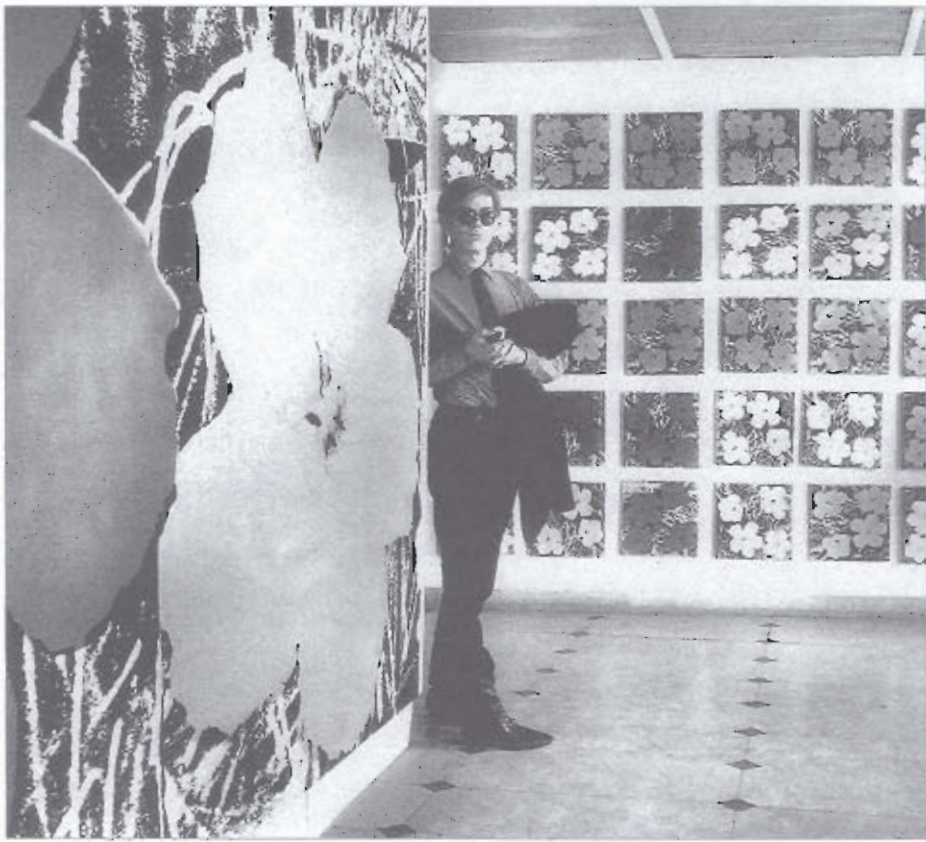


Figura 2 – Sol Le Witt – *Wallworks*, 1969

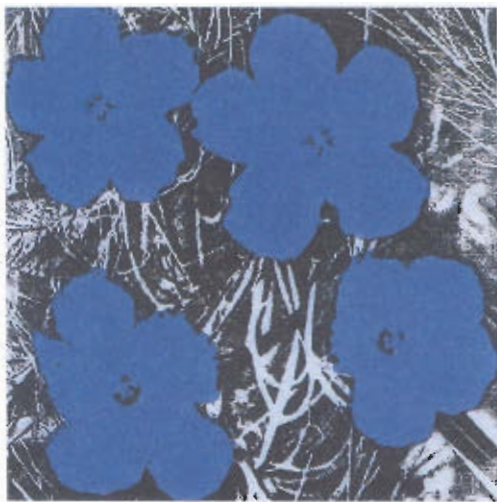


Figura 3 – Andy Warhol – *Flowers*. Acrílico e serigrafia sobre tela, 35,5 x 35,5 cm, Londres, 1964



Figura 4 – Andy Warhol – *Flowers*. Pintura sintética e serigrafia sobre tela, 209 x 209 cm, Zurique, 1962-65

COTAÇÕES

GRUPO I

Representação expressiva do real 60 pontos

GRUPO II

a) Estudos e esboços 70 pontos

b) Solução do problema 50 pontos

c) Relatório 20 pontos

TOTAL 200 pontos