

## Prova-ensaio de Matemática e Estudo do Meio (Componente de Estudo do Meio) Prova 42 | 1.º Ciclo do Ensino Básico | 2025

4.º Ano de Escolaridade

**Critérios de Classificação**

7 Páginas

---

### CRITÉRIOS GERAIS DE CLASSIFICAÇÃO

A classificação a atribuir a cada resposta resulta da aplicação dos critérios gerais e dos critérios específicos apresentados para cada item e é expressa por um número inteiro.

Nos itens cujos critérios de classificação se apresentam organizados por níveis de desempenho, qualquer resposta que não atinja o nível 1 de desempenho é classificada com zero pontos.

#### ITENS DE SELEÇÃO

Os itens de seleção são classificados automaticamente.

As respostas aos itens de seleção são classificadas de forma dicotómica ou por níveis de desempenho, de acordo com os critérios específicos. No primeiro caso, a cotação total é atribuída às respostas corretas, não havendo lugar a classificações intermédias. No caso da classificação por níveis de desempenho, a cada nível corresponde uma dada pontuação, de acordo com os critérios específicos.

#### ITENS DE CONSTRUÇÃO

Nos itens de construção, são atribuídas pontuações a respostas total ou parcialmente corretas, de acordo com os critérios específicos.

Nos itens classificados por níveis de desempenho, a cada nível de desempenho corresponde uma dada pontuação.

Nos itens classificados por parâmetros, a classificação a atribuir à resposta resulta da soma das pontuações atribuídas a cada parâmetro. Os critérios de classificação relativos a cada parâmetro apresentam-se organizados por níveis de desempenho.

Se permanecerem dúvidas quanto ao nível a atribuir, deve optar-se pelo nível mais elevado de entre os dois tidos em consideração.

Os elementos que, numa resposta, evidenciem contradição não devem ser considerados para efeitos de classificação.

## CRITÉRIOS ESPECÍFICOS DE CLASSIFICAÇÃO

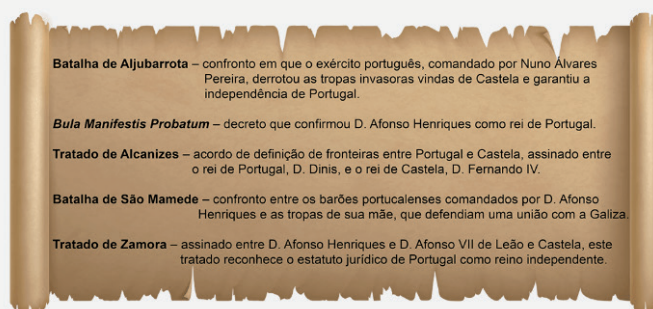
O Tomás e a sua turma foram visitar um Museu de História.

Numa parede desse museu, observaram um friso cronológico e um documento, representados na figura.

No friso cronológico, estão assinaladas três datas de acontecimentos históricos relevantes para a formação de Portugal.

No documento, estão descritos cinco acontecimentos históricos, que não se encontram organizados por ordem cronológica.

Seleciona, para cada etiqueta, o acontecimento histórico que ocorreu nessa data.

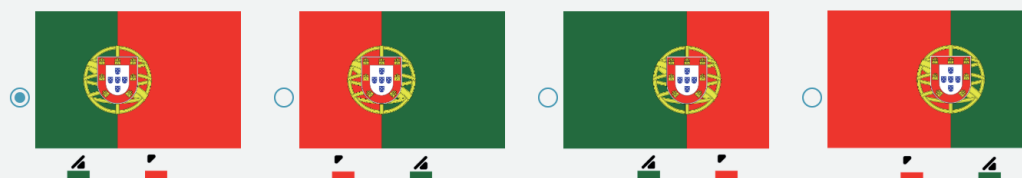


A classificação deve ser atribuída de acordo com os níveis de desempenho seguintes.

Nível	Descritor de desempenho	Pontuação
3	Seleciona corretamente todos os acontecimentos ( <b>Batalha de São Mamede, Tratado de Zamora e Batalha de Aljubarrota</b> ).	10
2	Seleciona corretamente apenas dois dos acontecimentos.	6
1	Seleciona corretamente apenas um dos acontecimentos.	3

Numa das atividades do Museu de História, o Tomás recebeu dois retângulos brancos, a esfera armilar e o escudo com as cinco quinas e os sete castelos. O Tomás vai pintar estes elementos e compor a bandeira nacional portuguesa.

Assinala a opção que apresenta o aspeto com que deve ficar o trabalho do Tomás, no final.



... 10 pontos

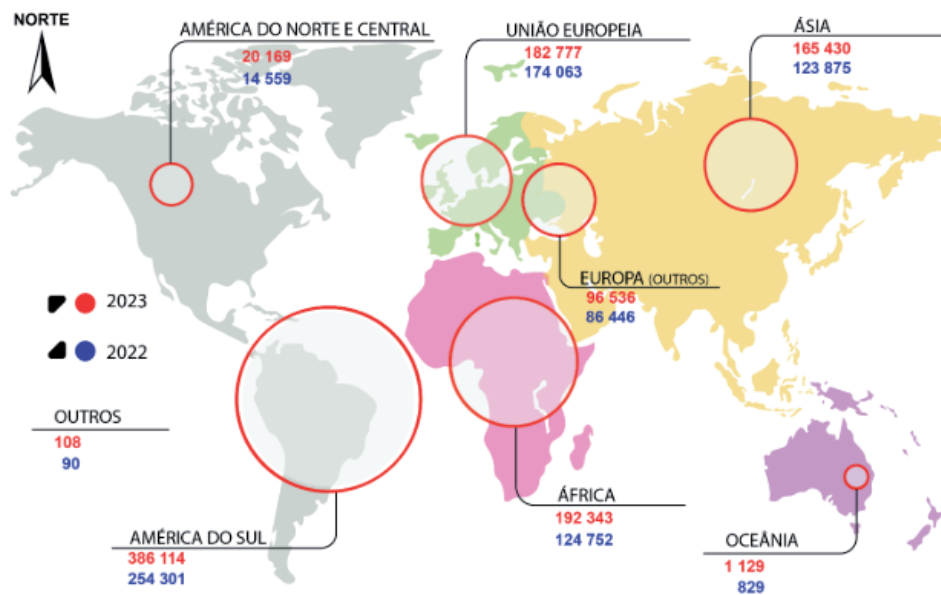
... 10 pontos

... 10 pontos

Os pais de alguns colegas de turma do Tomás migraram para Portugal.

O infográfico apresenta o número de cidadãos estrangeiros que vieram viver para Portugal, provenientes de diferentes zonas do mundo, em 2022 e em 2023.

### Proveniência dos cidadãos estrangeiros residentes em Portugal (2022 e 2023)



Fonte: AIMA - Relatório de Migrações e Asilo 2023 (Adaptado)

Assinala a opção que apresenta a zona de maior proveniência de cidadãos estrangeiros que vieram viver para Portugal, no ano de 2023, considerando os dados do infográfico.

- América do Sul
- América do Norte e Central
- Ásia
- África

... 10 pontos

Portugal é um dos países da União Europeia.

Assinala a opção que completa corretamente a frase.

Em relação a Portugal continental, África localiza-se a


- norte.
- sul.
- este.
- oeste.

A turma do Tomás visitou o Museu de História no dia 10 de dezembro, Dia Internacional dos Direitos Humanos. Logo na entrada, podia ler-se o texto seguinte sobre a Declaração Universal dos Direitos Humanos.

... 10 pontos

A Declaração Universal dos Direitos Humanos foi proclamada pelas Nações Unidas em 10 de dezembro de 1948.

Surgiu como uma resposta às atrocidades cometidas nas duas guerras mundiais, defendendo um conjunto de direitos humanos universais, com o objetivo de construir uma sociedade mais justa e de garantir respeito, paz, igualdade, liberdade e dignidade para todos.



Assinala a opção que apresenta um objetivo da Declaração Universal dos Direitos Humanos.

- Decidir quem serão os governantes de cada país, para evitar processos eleitorais.
- Defender os direitos e liberdades de todos, independentemente de onde vivam.
- Identificar diferentes direitos para cada cidadão, dependendo da sua origem social.
- Obrigar todos a pensarem da mesma forma, para não haver opiniões diferentes.

Assinala a opção que apresenta a definição de «direitos humanos universais».

... 10 pontos

- Direitos que protegem todos, independentemente de quem sejam ou de onde vivam.
- Direitos que são diferentes para cada país ou para cada região do mundo.
- Direitos que são apenas aplicados a todos aqueles que pagam impostos.
- Direitos que apenas os adultos com direito a votar, de um dado país, podem ter.

Quando saiu do Museu de História, a Leonor, colega de turma do Tomás, observou um grupo de adolescentes.

A Leonor sabe que a adolescência é uma etapa da vida em que o corpo passa por muitas modificações biológicas e comportamentais.

... 10 pontos

Seleciona a etiqueta mais adequada para cada uma das modificações que ocorrem na adolescência apresentadas nas figuras.



Modificação biológica

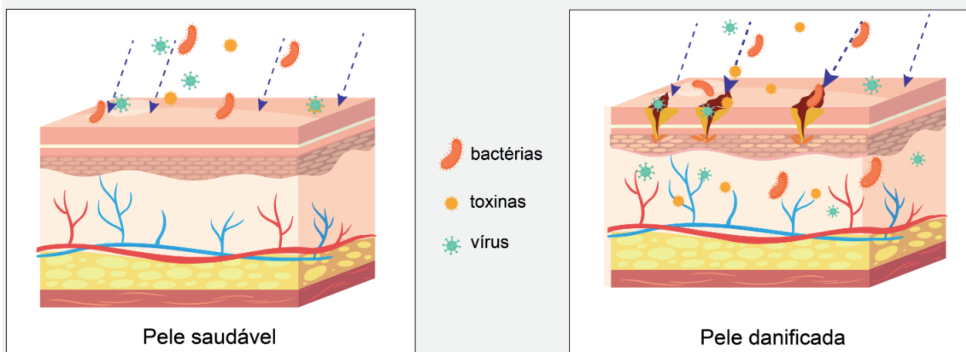


Modificação biológica



Modificação comportamental

A Leonor viu o irmão adolescente a espremer algumas borbulhas que se formaram na sua pele quando a acne surgiu. A pele é uma parte importante do nosso corpo. As figuras seguintes representam uma **pele saudável** e uma **pele danificada**, em contacto com alguns agentes externos.



Explica, com base na informação das figuras, o que pode acontecer ao nosso organismo quando se espremem borbulhas que se formam na pele.

A classificação deve ser atribuída de acordo com os níveis de desempenho seguintes.

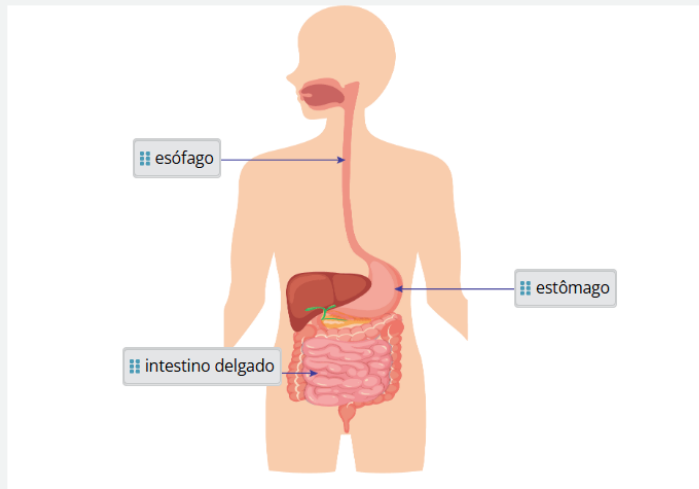
Nível	Descritor de desempenho	Pontuação
2	<p>Apresenta uma explicação adequada e completa para o risco de rebentar borbulhas, evidenciando reconhecer potenciais efeitos nocivos para o organismo.</p> <p><b>Exemplo:</b>                      Não se devem espremer as borbulhas que se formam na pele quando a acne surge, porque a pele fica danificada, permitindo a entrada de vírus, bactérias e toxinas.</p>	10
1	<p>Apresenta uma explicação adequada, mas incompleta, indicando que é um risco para a saúde, mas não identificando o motivo, ou identificando apenas o motivo, sem referir o risco para a saúde.</p>	5

Após a visita ao Museu de História, o Tomás comeu o que levava na lancheira e descansou um pouco, enquanto fazia a digestão dos alimentos ingeridos.

Na figura, está representado o sistema digestivo humano.

Identifica os órgãos desse sistema que estão assinalados, arrastando o seu nome para a etiqueta correspondente.

... **10 pontos**



Lista de palavras/expressões:

figado    intestino grosso    faringe

No parque ao lado do museu, a Leonor e os colegas estiveram a apanhar folhas caídas das árvores e sujaram as mãos. Quando regressaram à escola, fizeram uma experiência com fatias de pão retiradas de uma embalagem nova, aberta naquele momento.

A experiência foi realizada pelos alunos, em simultâneo, e o procedimento foi o seguinte.

- 1 – A Leonor pegou numa fatia de pão, sem lavar as mãos, e colocou-a no saco 1.
- 2 – O Tomás esfregou as mãos com álcool gel, pegou numa fatia de pão e colocou-a no saco 2.
- 3 – A Elsa lavou as mãos com água e sabão, pegou numa fatia de pão e colocou-a no saco 3.
- 4 – O Fábio lavou as mãos apenas com água, pegou numa fatia de pão e colocou-a no saco 4.
- 5 – A Bia, sem tocar com as mãos no pão, usou uma pinça esterilizada para colocar uma fatia no saco 5.

Todos os sacos foram imediatamente fechados, etiquetados e colocados num local visível da sala de aula.



Após algumas semanas, observaram o estado em que se encontravam as fatias.



● ← representa micróbios

Assinala como verdadeira ou falsa cada uma das afirmações, de acordo com os resultados desta experiência.

	Verdadeira	Falsa
As mãos são uma via de contágio.	<input checked="" type="checkbox"/>	<input type="checkbox"/>
A água com sabão elimina melhor os micróbios do que o álcool gel.	<input checked="" type="checkbox"/>	<input type="checkbox"/>
O álcool gel elimina todos os micróbios.	<input type="checkbox"/>	<input checked="" type="checkbox"/>

### COTAÇÕES

											Total
Cotação dos itens (em pontos)	10	10	10	10	10	10	10	10	10	10	100